



# النشرة الاقتصادية

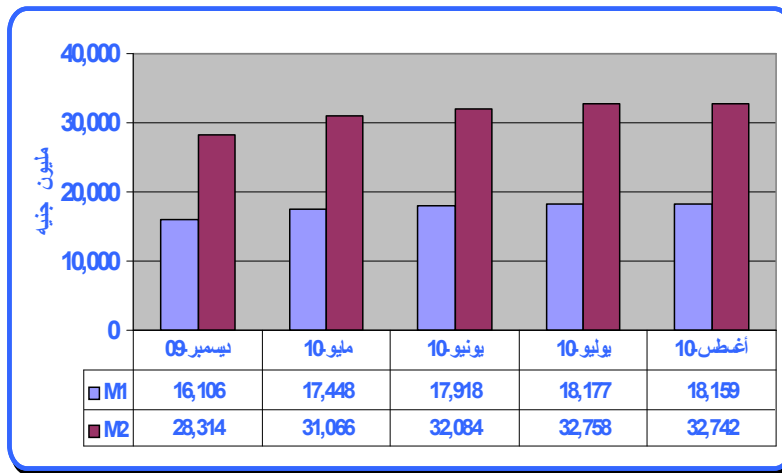


نشرة دورية تصدر عن الإدارة العامة للسياسات والبحوث و الإحصاء - بنك السودان المركزي  
العدد 2010/19 الفترة 1 - 2010/10/14

## ( 1 ) مؤشرات نقدية

المؤشر	الفترة	ديسمبر 2009	يونيو 2010	يوليو 2010	أغسطس 2010
عرض النقود		28,314	32,084	32,758	32,742
العملة لدى الجمهور		8,066	7,940	8,090	8,122
الودائع تحت الطلب		8,040	9,978	10,087	10,037
شبه النقود		12,208	14,166	14,581	14,583
إجمالي أصول (خصوم) البنوك		36,667	40,652	41,862	41,988
إجمالي التمويل المصرفي		18,164	19,712	20,269	20,661
إجمالي الودائع المصرفية		21,340	24,870	25,531	25,555
الودائع تحت الطلب / عرض النقود		%28	%31	%31	%31
العملة لدى الجمهور / عرض النقود		%29	%25	%25	%25
شبه النقود / عرض النقود		%43	%44	%44	%44
إجمالي التمويل المصرفي / الودائع		%85	%79	%79	%81

## (2) موقف السيولة خلال (ديسمبر 2009 – أغسطس 2010)



موقع بنك السودان على الشبكة العالمية [www.cbos.gov.sd](http://www.cbos.gov.sd)  
البريد الإلكتروني [publications@cbos.gov.sd](mailto:publications@cbos.gov.sd)

### (3) ودائع المصارف\*

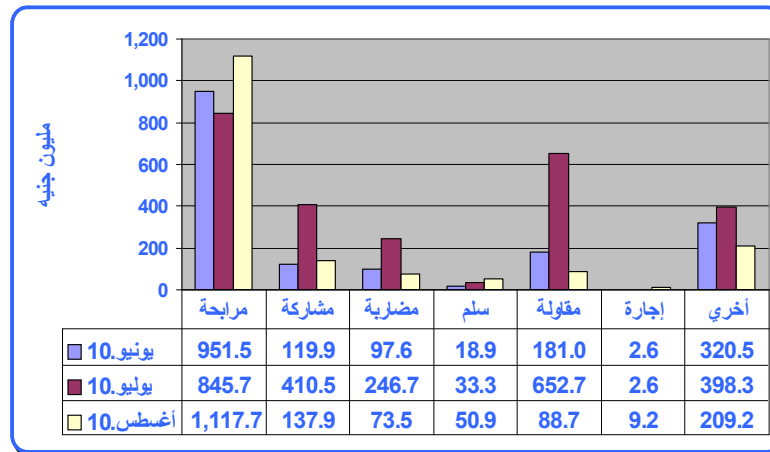
البيان		2010/09/30		**2010/10/14	
الودائع	محلية	أجنبية	محلية	أجنبية	
الجارية	9,865.8	2,080.4	9,803.9	2,125.0	
الادخارية	1,815.8	25.6	1,782.0	26.7	
الاستثمارية	8,314.4	2,040.4	8,380.7	2,010.0	
الهوامش على خطابات الضمان والاعتماد	372.6	1,181.4	374.9	1,254.8	
أخرى	170.6	0.8	207.6	14.4	
<b>الإجمالي</b>	<b>20,539.2</b>	<b>5,328.6</b>	<b>20,549.1</b>	<b>5,430.9</b>	
	<b>25,867.8</b>		<b>25,980.0</b>		

\* ودائع المقيمين وغير المقيمين  
\*\* بيانات تقديرية

### (4) التمويل المصرفي خلال الفترة (2010/10/14-1)

- (أ) بلغ المتوسط الترجيحي لهوامش أرباح المراجعات 9.3% ونسب المشاركات 39.8%.
- (ب) تراوحت هوامش أرباح المراجعات بين 8% (بنك العمال وبيبلوس) و 15% في كل من بنك الخرطوم، تنمية الصادرات، السعودي، التضامن الاسلامي، النيلين والسوداني المصري).
- (ج) تراوحت نسب المشاركات المطبقة بين 10% (بنك الخرطوم وبنك تنمية الصادرات) و 85% البنك السعودي.

### (د) تدفق تمويل المصارف التجارية حسب الصيغ خلال الفترة (يونيو 2010 – أغسطس 2010)

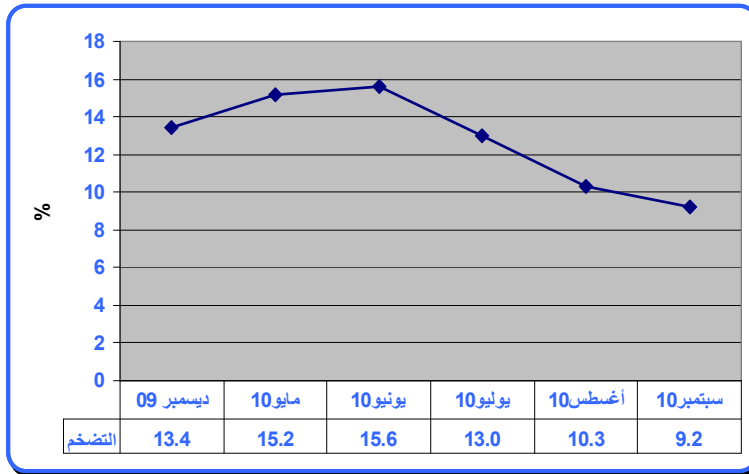


### (هـ) تدفق ورصيد التمويل المصرفي بالعملة المحلية حسب القطاعات أغسطس 2010 (مليون جنيه)

القطاع	التدفق	النسبة %	الرصيد	النسبة %
الزراعة	261.5	15.5	2,217.4	13.0
الصناعة	279.2	16.5	1,522.9	9.0
الصادر	20.2	1.2	388.9	2.3
التجارة المحلية	212.9	12.6	2,786.7	16.4
النقل والتخزين	115.8	6.9	1,003.5	5.9
الواردات	134.0	8.0	1,312.2	7.7
العقارات	221.6	13.1	1,536.8	9.0
الطاقة والتعدين	4.9	0.3	49.7	0.3
أخرى	437.0	25.9	6,196.2	36.4
<b>المجموع</b>	<b>1,687.1</b>	<b>100.0</b>	<b>17,014.3</b>	<b>100.0</b>

##### (5) معدل التضخم :

انخفض معدل التضخم من 10.3% بنهاية أغسطس 2010 إلى 9.2% بنهاية سبتمبر 2010.  
معدل التضخم بنهاية الشهر (ديسمبر 2009 – سبتمبر 2010)



##### (6) سعر الصرف

سعر صرف اليورو مقابل الجنيه السوداني لدى بنك السودان المركزي ، البنوك التجارية والصرافات كما في 14 أكتوبر 2010.  
( أ ) بنك السودان المركزي

الشراء	3.3307
البيع	3.3473

(ب) البنوك التجارية والصرافات

الاسعار البيان	سعر الشراء		سعر البيع		السعر الأكثر تداولاً	
	أعلى	أدنى	أعلى	أدنى	شراء	بيع
البنوك التجارية	3.6608	3.2353	3.6754	3.2482	3.5055	3.5195
الصرافات	3.5189	3.2317	3.5329	3.2446	3.3473	3.3607

\* سجل بنك النيل الأزرق المشرق أعلى سعر بيعاً و شراءً، بينما سجل بنك إفوري أدنى سعر بيعاً و شراءً.  
\* سجلت الشركة القومية للصرافة أعلى سعر بيعاً و شراءً، بينما سجلت شركة ميج للصرافة أدنى سعر بيعاً و شراءً.

##### (7) غرفة التعامل في النقد الأجنبي

الفترة	المشتريات	المبيعات
2010/10/14 - 2010/10/01	19.3	113.0

أكبر بائع خلال الفترة وزارة المالية (11.9 مليون يورو بنسبة 62% من جملة المشتريات).  
ثاني أكبر بائع خلال الفترة رئاسة الجمهورية (6.1 مليون يورو بنسبة 32% من جملة المشتريات).  
أكبر مشتري خلال الفترة بنك أم درمان الوطني (11.6 مليون يورو بنسبة 10% من جملة المبيعات).  
ثاني أكبر مشتري خلال الفترة بنك التضامن الاسلامي (6.9 مليون يورو بنسبة 6% من جملة المبيعات).

ملخص عمليات الغرفة بين عامي 2010/2009

النسبة %	التغير	1/1-14/ 10/2010	1/1-14/ 10/2009	البيان
(25)	(36.75)	108.08	144.83	المشتريات
13	226.77	2,039.15	1,812.38	المبيعات
16	263.52	1,931.07	1,667.55	صافي الموقف

## (8) ميزان المدفوعات خلال العام 2009 – 2010

(مليون دولار)

الفترة البيان	الربع الثالث *2009	الربع الرابع * 2009	الربع الاول **2010	الربع الثاني **2010
أ. الحساب الجاري (2+1)	(341.9)	(206.7)	139.4	(337.4)
1. الميزان التجاري (فوب)	431.0	177.6	667.7	271.8
2. حساب الخدمات والدخل والتحويلات	(772.9)	(384.3)	(528.3)	(609.2)
ب. حساب رأس المال والحساب المالي	1,530.1	1,014.9	467.7	(379.9)
ج. أخطاء و محنوفات	(820.7)	(903.7)	(431.8)	749.6
د. الميزان الكلي	367.5	(95.5)	175.3	32.3

\* بيانات معدلة.

\*\* بيانات أولية.

## (9) موقف التعامل في الأوراق المالية

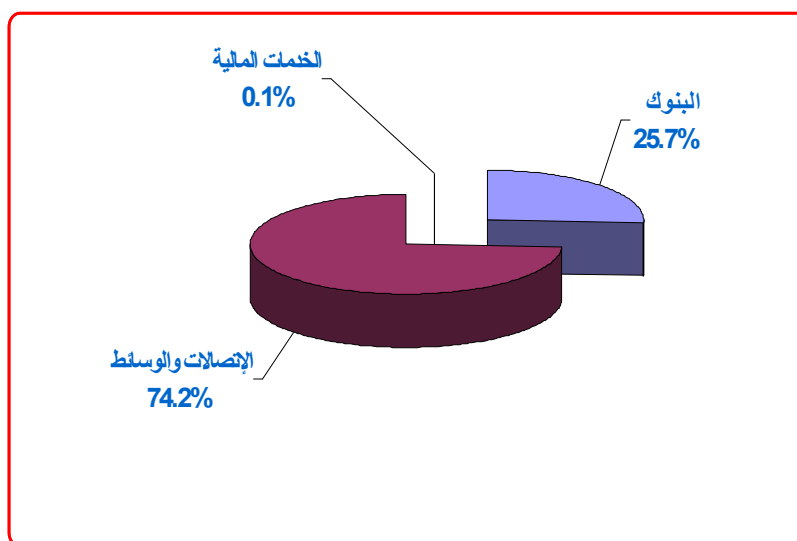
معاملات سوق الخرطوم للأوراق المالية خلال الفترة (2010/09/30-01)

تم تداول أسهم 10 شركة في قطاعات البنوك، الاتصالات والوسائط والخدمات المالية، إضافة إلى تداول 11 من صكوك صناديق الاستثمار .

### (1) الأسهم المتداولة

القطاع	عدد الاسهم	حجم التداول (ألف جنيه)	النسبة %	العقود المنفذة
البنوك	3,425,259	740.9	25.7	57
الاتصالات والوسائط	1,256,142	2,137.8	74.2	57
الخدمات المالية	106	0.2	0.1	2
المجموع	4,681,507	2,878.9	100.0	116

### الأسهم المتداولة



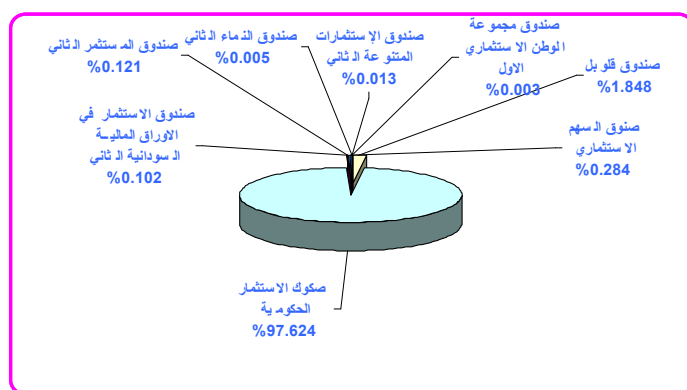
## (2) صكوك الاستثمار المتداولة

العقود المنفذة	النسبة (%)	حجم التداول (ألف جنيه)	عدد الاسهم	القسط
1	0.005	1.01	100	صندوق النماء الثاني
1	0.003	0.60	60	صندوق مجموعة الوطن الاستثماري الاول
3	1.848	367.14	36,302	صندوق قلوبل*
15	97.624	19,391.56	193,861	صكوك الاستثمار الحكومية**
2	0.102	20.33	1,980	صندوق الاستثمار في الاوراق المالية السودانية الثاني
3	0.121	23.94	2,350	صندوق المستثمر الثاني
2	0.284	56.32	2,802	صندوق السهم الاستثماري
2	0.013	2.53	250	صندوق الإستثمارات المتنوعة الثاني
29	100	19,863.43	237,705	الجملة

\* يشمل الأمان والعقاري

\*\* تشمل كل من صكوك الاستثمار الحكومية 9 و 14 و 15.

### صكوك الاستثمار المتداول

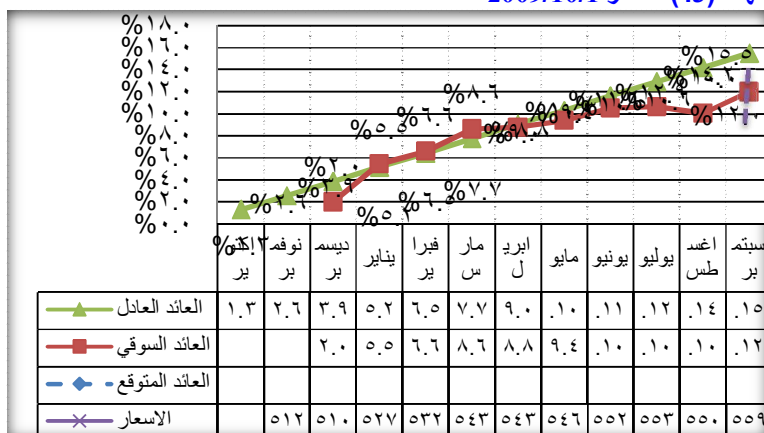


## (3) منحنيات العائد على شهادات شهامة و صرح وودائع البنوك

منحني العائد يوضح العائد على الادوات الاستثمارية خلال عمرها الزمني حتى تاريخ استحقاقها، و يتم اعداده وفقا لمؤشرات اسواق المال و العائد المتوقع على الاداة الاستثمارية.

### 1/ منحني العائد على شهادات شهامة

منحني العائد علي شهادات شهامة (43) اصدار 2009/10/1



بدأت الشهادة بمعدل عائد للقيمة السوقية أقل من القيمة العادلة بـ 1.9% ثم ارتفعت تدريجياً في يناير وفبراير لتتحقق عوائد أعلى من القيمة العادلة قليلاً في أبريل.

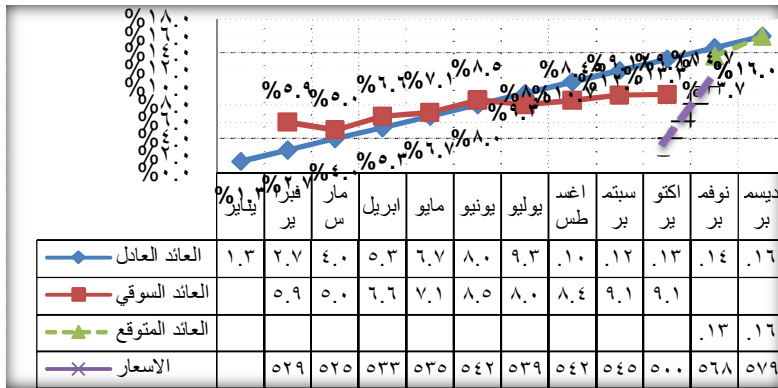
وفي شهر مايو بلغ عائد الشهادة في المتوسط 9.4% بسعر السوق و 10.3% بالسعر العادل.

منذ يونيو وحتى الآن تلاحظ هبوط العائد بسعر السوق عنه بالسعر العادل.

شهد شهر أغسطس انخفاض العائد على الشهادة عن شهر يوليو بـ 0.6% وانحراف كبير عن العائد المتوقع للشهادة بلغ أكثر من 4% ويعزى ذلك إلى انخفاض التوزيعات الحقيقية على شهادات شهامة والتي انخفضت إلى 13% في توزيعات أغسطس 2010.

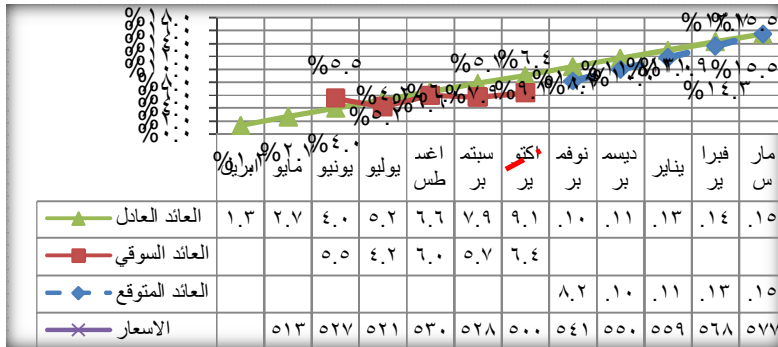
ارتفع العائد على الشهادة ليصل إلى 12% خلال سبتمبر - آخر شهر من عمر الشهادة وهو أقصى عائد يتوقع أن تحققه الشهادة وذلك نتيجة لانخفاض العوائد الفعلية كما ذكر أعلاه.

## منحني العائد علي شهادات شهامة 44 اصدار 2010/1/1



يلاحظ ان الفرق ما بين العائد بسعر السوق والعائد بالسعر العادل في بداية تداول الورقة بلغ 3.2% حيث عكست هذه الزيادة في عائد السوق قوة الطلب عليها وقلة المعروض ثم منذ شهر مارس وحتى يونيو بدأت اسعار السوق تقارب سعر الشهادة العادل . وفي اغسطس عكست اسعار السوق تراجعاً مما جعلها اقل من السعر العادل بمتوسط يبلغ حوالي 2.3% حيث كان العائد بسعر السوق في اغسطس 8.45% وتبقى لتاريخ تصفيته 4 اشهر مما يجعل العائد المتوقع للشهادة علي حسب توقعات السوق في حدود 13.5% بينما العائد المتوقع علي حسب نشرة الاصدار 16%. ارتفع العائد علي الشهادة خلال الشهر الحالي الي 9.12% بزيادة قدرها 0.67% عن شهر اغسطس الا انه مازال ادنى من العائد بالسعر العادل وذلك نتيجة انخفاض العائد الفعلي للشهادات التي تمت تصفيته في شهر اغسطس والتي بلغ متوسطها 13%. نجد ان هنالك زيادة طفيفة في معدل العائد علي هذه الشهادة في شهر اكتوبر حيث ارتفع الي 9.18% بالمقارنة مع شهر سبتمبر حيث كان العائد عليها 9.12% اي بزيادة قدرها 0.06% .

## منحني العائد علي شهادات شهامة 45 اصدار 2010/4/1

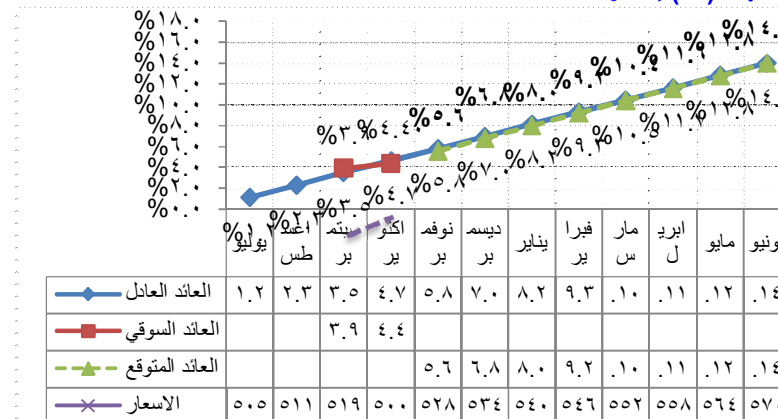


عائد الشهادة المتوقع في حدود 15.5% علي حسب نشرة الاصدار بدأ السوق بعائد يزيد قليلاً عن العائد بالسعر العادل عند طرح الشهادة للتداول في يونيو وشهد اغسطس زيادة طفيفة للعائد بسعر السوق مقارنة بشهر يوليو من 4.2% في يوليو الي 6% في اغسطس الا انه مازال ادنى من القيمة العادلة بحوالي 0.06% . وتعتبر الشهادة هي الوحيدة التي شهد العائد عليها زيادة ظاهرة عن الشهر السابق مقارنة بالشهادات الاخرى والتي شهد العائد عليها استقراراً لثلاث شهور السابقة. شهد شهر سبتمبر انخفاض طفيف في العائد علي الشهادة مقارنة مع الشهر السابق وبانخفاض يصل الي 2.2% عن القيمة العادلة.

في شهر اكتوبر عاود العائد علي الشهادة الارتفاع حيث بلغ العائد 6.4% حيث كان 5.7% بعد ان حققت الشهادة عائد قدره 6% في شهر اغسطس.

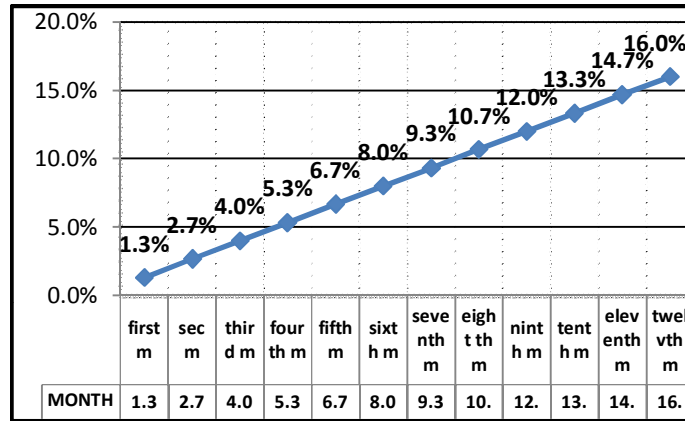
شهد شهر سبتمبر ارتفاع طفيف في العائد علي الشهادة مقارنة مع الشهر السابق وبانخفاض يصل الي 1.3% عن القيمة العادلة.

## منحني العائد علي شهادات شهامة (46) اصدار 2010/07/1



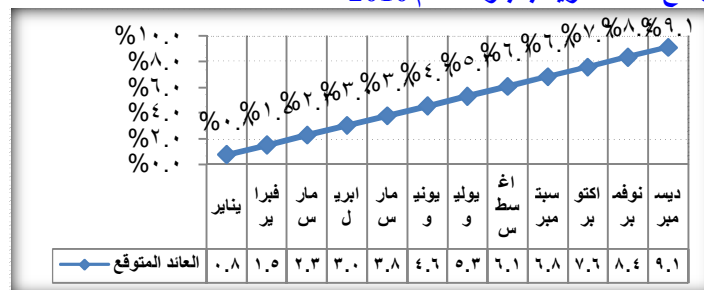
يعتبر شهر سبتمبر هو الشهر الاول من عمر الشهادة من حيث التداول في السوق الثانوي حيث بدأت هذه الشهادة بعائد قدره 3.9% وهي تزيد عن القيمة العادلة بقليل. شهد هذا الشهر زيادة في العائد علي الشهادة حيث ارتفع من 3.9% في شهر سبتمبر الي 4.4% في شهر اكتوبر الا ان هذا العائد يقل عن العائد بالقيمة العادلة بحوالي 0.3%.

## 2/ منحني العائد على صكوك الإستثمار الحكومية (صرح) للعام 2010



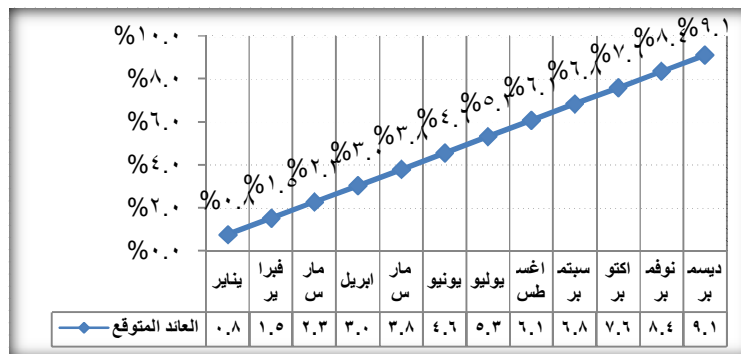
يوضح الشكل اعلاه عائد صكوك الاستثمار وفق نشرات الاصدار ويلاحظ ان تداول هذه الصكوك في السوق الثانوي ضعيف ولا يكاد يذكر وان تم تداولها فلا تحقق عائدات تذكر ويعزي ذلك الى طبيعة هذه الاصدارات اذ توزع عائداتها بصورة ربع سنوية ونصف سنوية لبعض الاصدارات

## منحني العائد المتوقع علي الودائع الاستثمارية بالبنوك للعام 2010



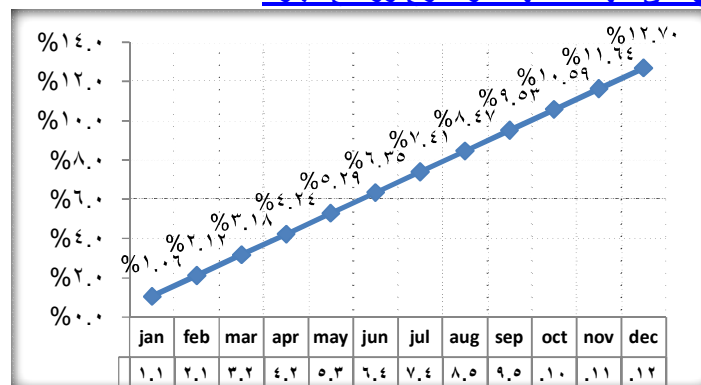
متوسط العائد المتوقع للودائع الاستثمارية في نهاية العام 2010 في حدود 9.1% وذلك وفق تقديرات المصارف .

## 3/ منحني العائد المتوقع علي الودائع الاستثمارية بالبنوك للعام 2010



متوسط العائد المتوقع للودائع الاستثمارية في نهاية العام 2010 في حدود 9.1% وذلك وفق تقديرات المصارف

## 4/ منحني العائد المرجح الكلي على شهادات شهامة و صرح وودائع البنوك



من المتوقع ان يبلغ العائد الكلي المرجح لكل الالوعية الاستثمارية بنهاية العام 2010م 12.7%