



النشرة الاقتصادية



نشرة دورية تصدر عن الإدارة العامة للسياسات والبحوث والإحصاء - بنك السودان المركزي

الفترة: 1 - 2013/02/28

العدد 2013/4

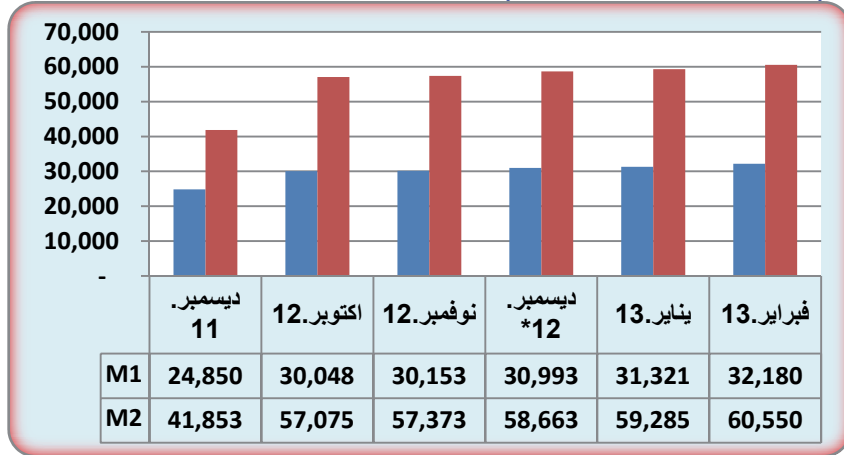
(1) مؤشرات نقدية

(ملايين الجنيهات)

| الفترة | ديسمبر 2011 | ديسمبر *2012 | يناير 2013 | فبراير 2013 |
|----------------------------------|-------------|--------------|------------|-------------|
| المؤشر | | | | |
| عرض النقود | 41,853 | 58,663 | 59,285 | 60,550 |
| العملة لدى الجمهور | 12,850 | 16,751 | 16,273 | 16,878 |
| الودائع تحت الطلب | 12,000 | 14,242 | 15,048 | 15,302 |
| شبه النقود | 17,003 | 27,670 | 27,964 | 28,369 |
| إجمالي أصول (خصوم) البنوك | 46,504 | 67,050 | 67,382 | 68,007 |
| إجمالي التمويل المصرفي | 22,867 | 30,483 | 30,890 | 31,620 |
| إجمالي الودائع المصرفية | 27,984 | 39,920 | 41,208 | 41,770 |
| الودائع تحت الطلب / عرض النقود | %29 | %24 | %26 | %25 |
| العملة لدى الجمهور / عرض النقود | %31 | %29 | %28 | %28 |
| شبه النقود / عرض النقود | %40 | %47 | %46 | %47 |
| إجمالي التمويل المصرفي / الودائع | %82 | %76 | %75 | %76 |

بيانات أولية

(2) موقف السيولة خلال (ديسمبر 2011 - فبراير 2013)



*بيانات معدلة

www.cbos.gov.sd موقع بنك السودان على الشبكة العالمية
publications@cbos.gov.sd البريد الإلكتروني

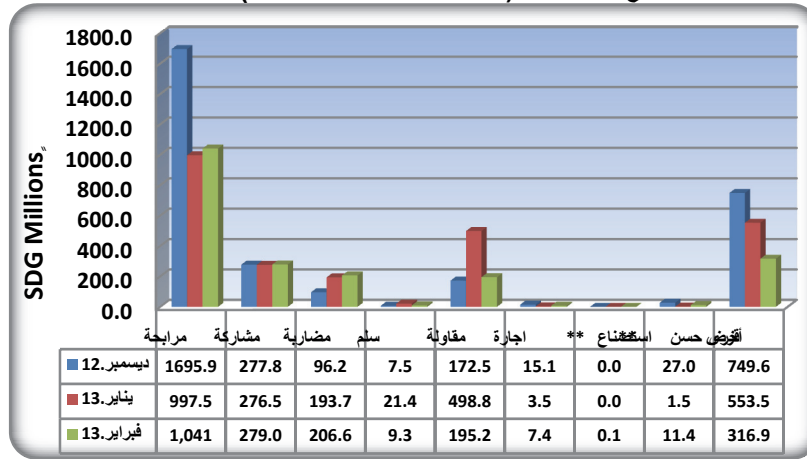
(3) ودائع المصارف*

| 2013/02/28 | | 2013/1/31 | | البيان الودائع |
|-----------------|-----------------|-----------------|-----------------|--------------------------------------|
| أجنبية | محلية | أجنبية | محلية | |
| 4,131.5 | 15,009.3 | 4,299.7 | 14,747.6 | الجارية |
| 126.9 | 4,039.0 | 127.4 | 3,874.1 | الادخارية |
| 3,797.0 | 10,840.0 | 3,880.8 | 10,607.8 | الاستثمارية |
| 3,159.3 | 414.9 | 3,073.8 | 368.5 | الهوامش على خطابات الضمان و الاعتماد |
| 63.3 | 189.2 | 61.5 | 166.8 | أخرى |
| 11,278.0 | 30,492.5 | 11,443.2 | 29,764.8 | الإجمالي |
| 41,770.5 | | 41,208.0 | | |

* ودائع المقيمين وغير المقيمين

(4) التمويل المصرفي خلال الفترة (2013/02/28-1)

- (أ) بلغ المتوسط الترجيحي لهوامش أرباح المراجحات 10.7٪ ونسب المشاركات 27.4٪.
- (ب) تراوحت هوامش أرباح المراجحات بين 5٪ (البنك السوداني الفرنسي) و 40٪ (بنك الاستثمار المالي).
- (ج) تراوحت نسب المشاركات المطبقة بين 10٪ (بنك الخرطوم، بنك فيصل الاسلامي، بنك الثروة الحيوانية، بنك السلام، بنك الشمال، وبنك الاستثمار المالي) و 90٪ (بنك الثروة الحيوانية).
- (د) تدفق تمويل المصارف التجارية حسب الصيغ خلال الفترة (ديسمبر 2011 - فبراير 2013)*



(هـ) تدفق ورصيد التمويل المصرفي بالعملة المحلية حسب القطاعات خلال فبراير 2013

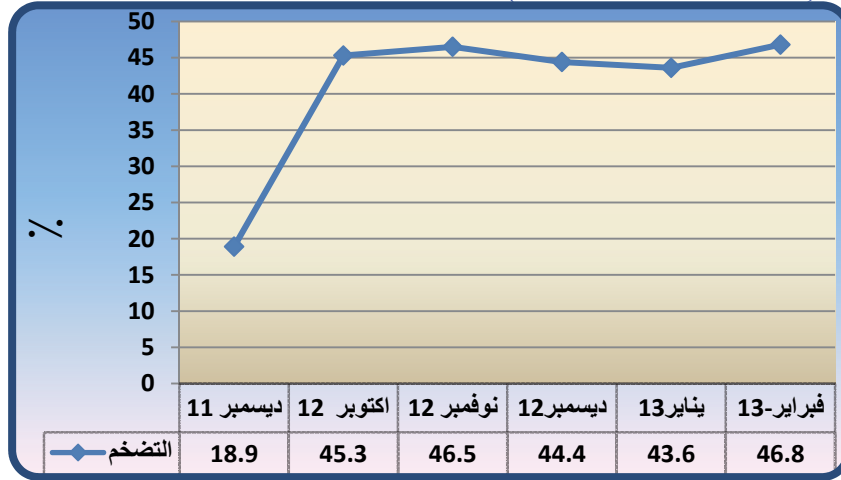
(مليون جنيه)

| القطاع | التدفق* | النسبة % | الرصيد | النسبة % |
|-------------------------------|----------------|--------------|-----------------|--------------|
| الزراعة | 247.5 | 12.0 | 3,742.0 | 14.2 |
| الصناعة | 306.0 | 14.8 | 3,462.0 | 13.1 |
| النقل | 178.9 | 8.7 | 2,204.3 | 8.4 |
| التخزين | 3.1 | 0.1 | 22.3 | 0.1 |
| التجارة المحلية | 390.6 | 18.9 | 3,589.4 | 13.6 |
| الصادرات | 356.6 | 17.2 | 1,010.6 | 3.8 |
| الواردات | 91.8 | 4.4 | 746.4 | 2.8 |
| الانشاءات | 167.8 | 8.1 | 2,808.0 | 10.6 |
| الطاقة والتعدين | 41.4 | 2.0 | 118.0 | 0.4 |
| المؤسسات المالية غير المصرفية | 16.4 | 0.8 | 321.7 | 1.2 |
| الحكومات اللولائية و المحلية | 19.9 | 1.0 | 792.2 | 3.0 |
| مساهمات رأسمالية | 0.7 | 0.0 | 971.0 | 3.8 |
| أخرى | 247.1 | 12.0 | 6,611.8 | 25.0 |
| المجموع | 2,067.8 | 100.0 | 26,399.6 | 100.0 |

* بيانات أولية

(5) معدل التضخم :

ارتفع معدل التضخم من 43.6 % بنهاية يناير 2012 إلى 46.8 % بنهاية فبراير 2013 .
معدل التضخم بنهاية الشهر (ديسمبر 2011 - فبراير 2013)



(6) سعر الصرف

سعر صرف اليورو مقابل الجنيه السوداني لدى بنك السودان المركزي و البنوك التجارية و الصرافات كما في 28 فبراير 2013 .
(أ) بنك السودان المركزي

(جنيه سوداني)

| | |
|--------|--------|
| الشراء | 5.7812 |
| البيع | 5.8101 |

(ب) البنوك التجارية و الصرافات

(جنيه سوداني)

| الأسعار البيان | سعر الشراء | | سعر البيع | | السعر الأكثر تداولاً | |
|-------------------|------------|--------|-----------|--------|----------------------|------------------|
| | أدنى | أعلى | أدنى | أعلى | بيع | شراء |
| البنوك التجارية | 6.9861 | 7.4450 | 7.0210 | 7.4820 | 7.4818 | 7.4446 |
| الصرافات | 7.3398 | 7.5959 | 7.3765 | 7.6339 | 7.4585 | 7.3631 7.4446 |

* سجل البنك السعودي السوداني أدنى سعر بيعاً وشراءً ، بينما سجل بنك النيل أعلى سعر بيعاً و شراءً .

* سجلت شركة الرائد للصرافة أدنى سعر بيعاً وشراءً . بينما سجلت شركة لاري ابوظبي للصرافة أعلى سعر بيعاً وشراءً ،

(8) ميزان المدفوعات خلال الفترة (2011-2012)

(مليون دولار)

| البيان | الفترة | *2011 | الربع الثالث* 2012 | الربع الرابع* 2012 | **2012 |
|-----------------------------------|--------|------------|-----------------------|-----------------------|------------|
| أ. الحساب الجاري (2+1) | | 143.25 | (1,633.47) | (1,619.73) | (5,802.96) |
| 1. الميزان التجاري | | 1,528.12 | (1,396.46) | (1,552.85) | (4,970.35) |
| 2. حساب الخدمات والدخل والتحويلات | | (1,384.88) | (237.01) | (66.88) | (832.61) |
| ب. حساب رأس المال والحساب المالي | | 948.49 | 1,616.49 | 1,036.09 | 4,254.73 |
| ج. أخطاء و محذوفات | | (1,736.22) | 21.90 | 351.63 | 1,308.64 |
| د. الميزان الكلي | | (644.49) | 4.92 | (232.01) | (239.59) |

* بيانات معدلة ** بيانات أولية

(9) موقف التعامل في الأوراق المالية

معاملات سوق الخرطوم للأوراق المالية خلال الفترة (1- 2013/2/28)

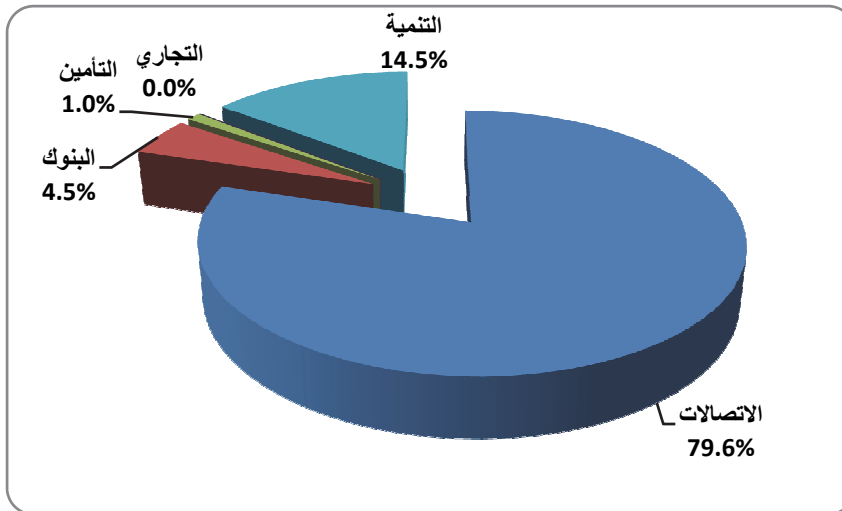
تم تداول أسهم 11 شركات في قطاعات البنوك، التجاري، الاتصالات والاستثمار والتأمين والتنمية. إضافة إلى تداول أسهم 5 من الصناديق الاستثمارية.

(1) الأسهم المتداولة

| القطاع | عدد الاسهم | قيمة الاسهم (ألف جنيهه) | النسبة % | العقود المنفذة |
|--------------------|-------------------|----------------------------|--------------|----------------|
| البنوك | 360,165 | 434.8 | 4.9 | 15 |
| التأمين | 146,660 | 88.0 | 1.0 | 2 |
| التجاري | 55 | 0.1 | 0.1 | 6 |
| الاستثمار والتنمية | 10,684,913 | 1,288.5 | 14.5 | 28 |
| الاتصالات والوسائط | 4,053,700 | 7,066.2 | 79.6 | 15 |
| المجموع | 15,245,493 | 8,877. 6 | 100.0 | 66 |

المصدر: سوق الخرطوم للأوراق المالية

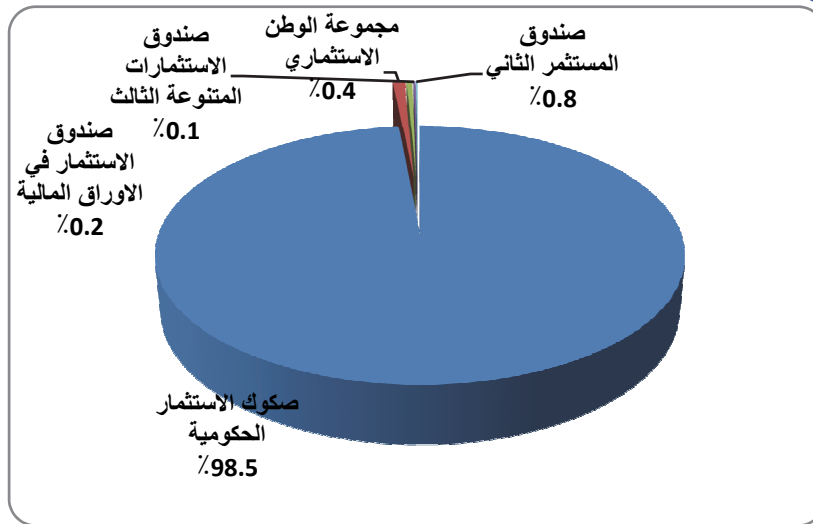
الأسهم المتداولة



(2) صكوك الاستثمار المتداولة

| العقود المنفذة | النسبة (%) | حجم التداول (ألف جنيهه) | عدد الاسهم | القِطاع |
|----------------|--------------|-------------------------|----------------|--|
| 49 | 98.5 | 10,711.5 | 106,575 | صكوك الاستثمار الحكومية* |
| 2 | 0.1 | 9.5 | 950 | صندوق الإستثمارات المتنوعة الثالث |
| 3 | 0.8 | 91.0 | 9,047 | صندوق المستثمر الثاني |
| 1 | 0.4 | 44.4 | 4,414 | مجموعة صندوق الوطن الاستثماري |
| 3 | 0.2 | 17.3 | 1,717 | صندوق الإستثمار فى الأوراق المالية السودانية |
| 58 | 100.0 | 10,873.7 | 122,703 | الجملة |

*صكوك الاستثمار الحكومية: 16, 17
صكوك الاستثمار المتداولة

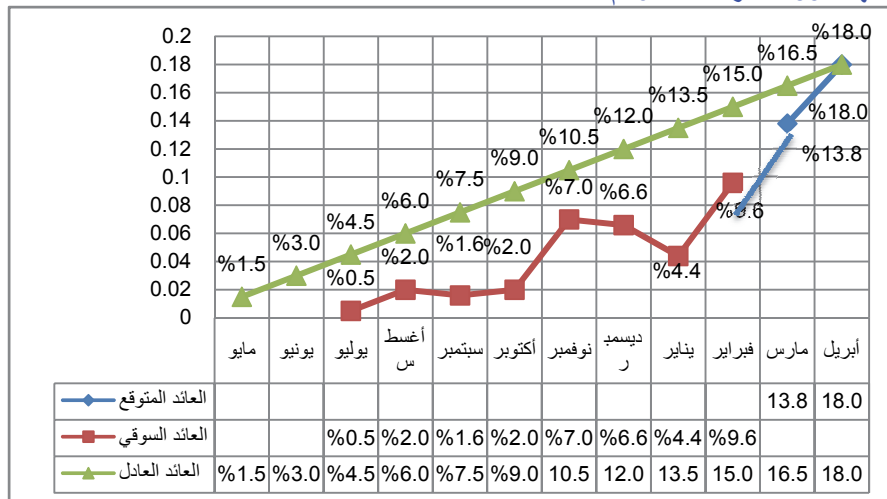


(3) منحنيات العائد على شهادات شهامة و صرح وودائع البنوك (2013/2/28)

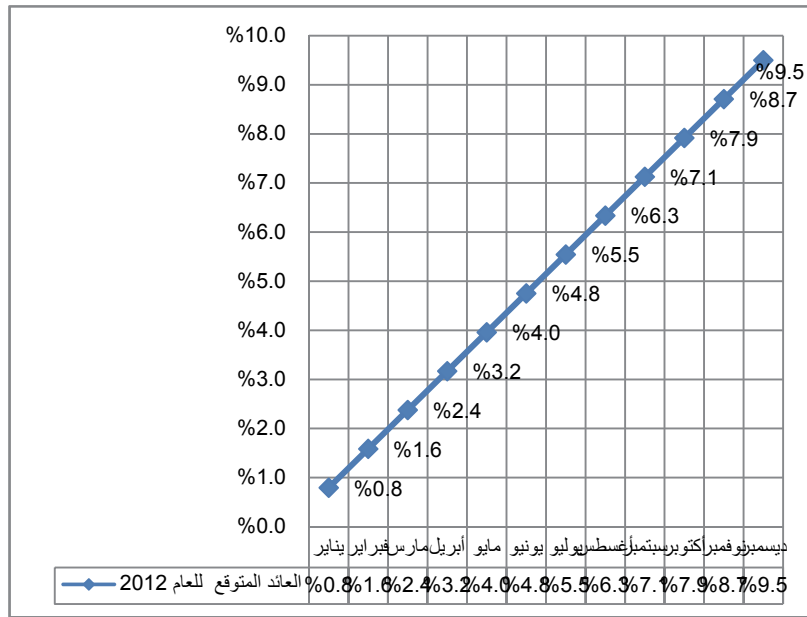
منحني العائد يوضح العائد على الادوات الاستثمارية خلال عمرها الزمني حتى تاريخ استحقاقها، و يتم اعداده وفقا لمؤشرات اسواق المال و العائد المتوقع على الاداة الاستثمارية.

1/منحني العائد على شهادات شهامة

منحني العائد على شهادات شهامة 53 اصدار 2012/4/1



3 / منحنى العائد المتوقع علي الودائع الاستثمارية بالبنوك للعام 2012:-



4 / منحنى العائد المرجح الكلي على شهادات شهامة و صرح وودائع البنوك:-

