



# النشرة الاقتصادية



نشرة دورية تصدر عن الإدارة العامة للسياسات والبحوث والإحصاء - بنك السودان المركزي

الفترة : 1 - 2016/7/31

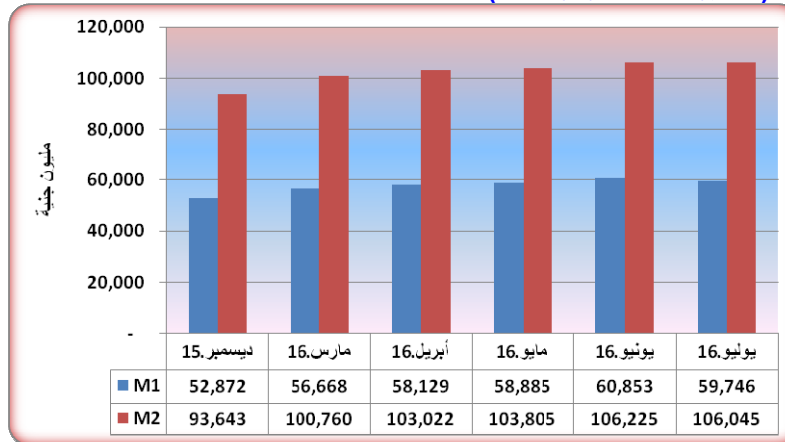
العدد 2016/7

## (1) مؤشرات نقدية

المؤشر	الفترة	ديسمبر 2015	مايو 2016	يونيو 2016	يوليو* 2016
عرض النقود		93,643	103,805	106,225	106,045
العملة لدى الجمهور		27,496	29,530	31,699	29,864
الودائع تحت الطلب		25,376	29,355	29,154	29,882
شبه النقود		40,771	44,920	45,372	46,299
إجمالي أصول (خصوم) البنوك		108,938	120,927	123,259	125,088
إجمالي التمويل المصرفي		53,457	58,050	60,438	60,900
إجمالي الودائع المصرفية		63,885	71,492	72,311	73,893
العملة لدى الجمهور / عرض النقود		29%	29%	30%	28%
الودائع تحت الطلب / عرض النقود		27%	28%	27%	28%
شبه النقود / عرض النقود		44%	43%	43%	44%
إجمالي التمويل المصرفي / الودائع		84%	81%	84%	82%

\*بيانات أولية

## (2) موقف السيولة خلال (ديسمبر 2015 - يوليو 2016)



موقع بنك السودان على الشبكة العالمية [www.cbos.gov.sd](http://www.cbos.gov.sd)  
البريد الإلكتروني [publications@cbos.gov.sd](mailto:publications@cbos.gov.sd)

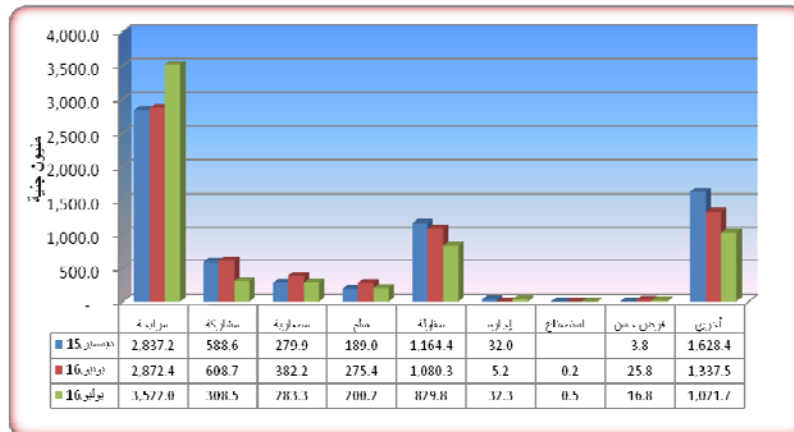
### (3) ودائع المصارف\*

( مليون جنيه )				البيان
2016/07/31	2016/06/30	أجنبية	محلية	الودائع
أجنبية	محلية	أجنبية	محلية	الجارية
5,406.0	28,551.2	5,066.4	27,962.2	الادخارية
486.3	10,037.7	451.2	10,378.3	الاستثمارية
6,049.2	20,113.1	5,939.1	19,333.3	الهوامش على خطابات الضمان و الاعتماد
2,131.0	720.3	2,137.6	746.4	أخرى
57.4	341.0	59.1	237.0	الإجمالي
14,129.9	59,763.3	13,653.4	58,657.2	
73,893.2	72,310.6			

\* ودائع المقيمين وغير المقيمين

### (4) التمويل المصرفي خلال الفترة (1-2016/07/31)

- (أ) بلغ المتوسط الترجيحي لهوامش أرباح المراجعات 15.9٪ ونسب المشاركات 36.2٪.
- (ب) تراوحت هوامش أرباح المراجعات بين 6٪ (بنك المزارع) و 24٪ (بنك الجزيرة).
- (ج) تراوحت نسب المشاركات المطبقة بين 10٪ (بنك الثروة الحيوانية، الادخار، المزارع، الجزيرة وتنمية الصادرات) و 75٪ (بنك التضامن، والسلام و المزارع).
- (د) تدفق تمويل المصارف التجارية حسب الصنف خلال الفترة (ديسمبر 2015- يوليو 2016)\*



### (هـ) تدفق ورصيد التمويل المصرفي بالعملة المحلية حسب القطاعات خلال يوليو 2016 (مليون جنيه)

النسبة %	الرصيد	النسبة %	التدفق*	القطاع
16.4	9,474.8	49.9	3,101.9	الزراعة
15.7	9,062.6	6.7	413.3	الصناعة
6.4	3,686.3	1.0	63.4	النقل
-	11.3	0.1	8.4	التخزين
13.0	7,495.9	15.3	948.5	التجارة المحلية
2.6	1,495.0	1.4	87.4	الصادرات
2.2	1,295.4	1.3	77.7	الواردات
18.5	10,732.1	8.2	507.5	الانشاءات
1.0	557.8	0.7	48.2	الطاقة والتعدين
2.2	1,268.4	2.3	144.8	المؤسسات المالية غير المصرفية
3.5	2,010.1	4.4	274.9	الحكومات الولائية و المحلية
2.6	1,489.5	0	0	مساهمات رأسمالية
15.9	9,210.3	8.7	539.1	أخرى
100.0	57,789.5	100.0	6,215.1	المجموع

\* بيانات أولية

##### (5) معدل التضخم:

ارتفع معدل التضخم من 14.3٪ بنهاية يونيو 2016 إلى 16.5٪ بنهاية يوليو 2016.  
معدل التضخم بنهاية الشهر (ديسمبر 2015 - يوليو 2016)



##### (6) سعر الصرف

سعر صرف اليورو مقابل الجنيه السوداني لدى بنك السودان المركزي و البنوك التجارية والصرافات كما في 31 يوليو 2016 .  
( أ ) بنك السودان المركزي

( جنيه سوداني )

الشراء	6.7948
البيع	6.8288

( ب ) البنوك التجارية والصرافات

( جنيه سوداني )

البيان	سعر الشراء		سعر البيع		السعر الأكثر تداولاً	
	أعلى	أدنى	أعلى	أدنى	شراء	بيع
البنوك التجارية	7.1715	6.8288	7.2075	6.8629	7.1715	7.2074
الصرافات	7.1715	7.0000	7.2074	7.0350	7.1715	7.2074

\* سجلت معظم البنوك أعلى سعر شراء، وسجل بنك أبوظبي الوطني أعلى سعر بيع، بينما سجل البنك السعودي أدنى سعر بيعاً وشراءً .

\* سجلت معظم الصرافات أعلى سعر بيعاً وشراءً، بينما سجلت شركة هات للصرافة أدنى سعر بيعاً وشراءً.

##### (7) ميزان المدفوعات خلال العام 2016

( مليون دولار )

البيان	2014*	**2015	الربع الأول** 2016	الفترة
أ. الحساب الجاري (2+1)	(3,345.5)	(5,958.8)	(1,131.6)	
1. الميزان التجاري	(3,652.2)	(5,198.7)	(1,008.8)	
2. حساب الخدمات والدخل والتحويلات	(106.7)	(760.1)	(122.7)	
ب. حساب رأس المال والحساب المالي	2,106.4	5,981.8	1,440.5	
ج. أخطاء و محذوفات	1,435.8	(15.4)	(287.4)	
د. الميزان الكلي	3.3	38.4	21.5	

\* بيانات معدلة  
\*\* بيانات أولية

## (8) موقف التعامل في الأوراق المالية

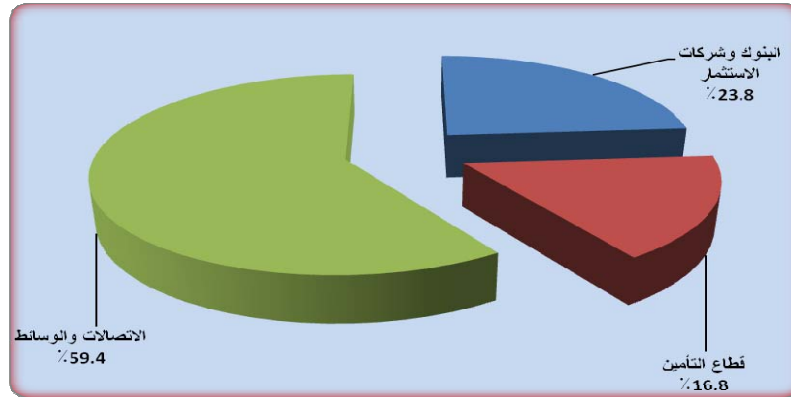
معاملات سوق الخرطوم للأوراق المالية خلال الفترة (2016/07/31-1)

تم تداول أسهم 8 شركات في قطاعات البنوك وشركات الاستثمار، قطاع التأمين والاتصالات والوسائط إضافة إلى تداول اسهم 3 من الصناديق الاستثمارية.

### (1) الأسهم المتداولة

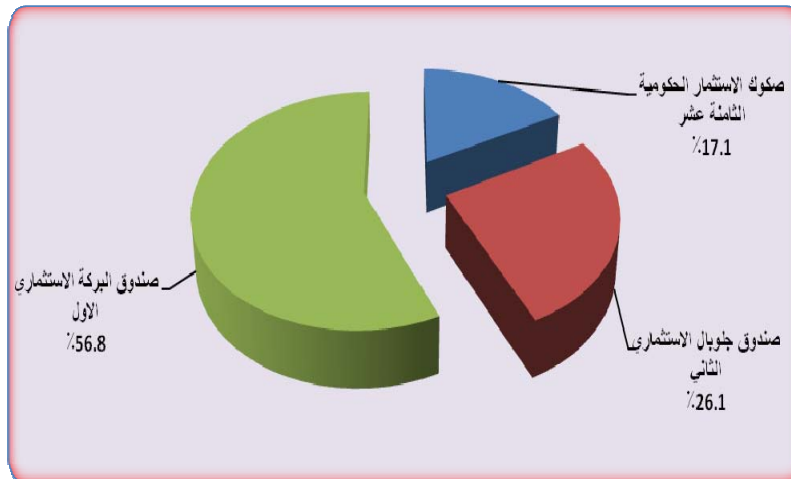
القطاع	عدد الاسهم	قيمة الاسهم (ألف جنيه)	النسبة %	العقود المنفذة
البنوك وشركات الاستثمار	3,956,351	829.4	23.8	26
قطاع التأمين	250,168	587.9	16.8	2
الاتصالات والوسائط	1,179,086	2,070.6	59.4	7
المجموع	5,385,605	3,487.9	100.0	35

المصدر: سوق الخرطوم للأوراق المالية  
الأسهم المتداولة



### (2) صكوك الاستثمار المتداول

القطاع	عدد الاسهم	حجم التداول (جنيه ألف)	النسبة (%)	المنفذة العقود
صكوك الاستثمار الحكومية الثامنة عشر	300	30.2	17.1	1
صندوق قلوبال الإستثماري الثاني	4,600	46.2	26.1	3
صندوق البركة الاستثماري الاول	1,000	100.5	56.8	6
الجملة	5,900	176.9	100.0	10

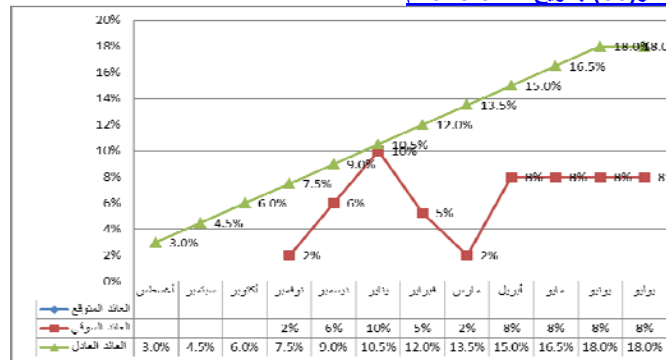


## 9) منحنيات العائد على شهادات شهامة و صرح وودائع البنوك (2016/07/31)

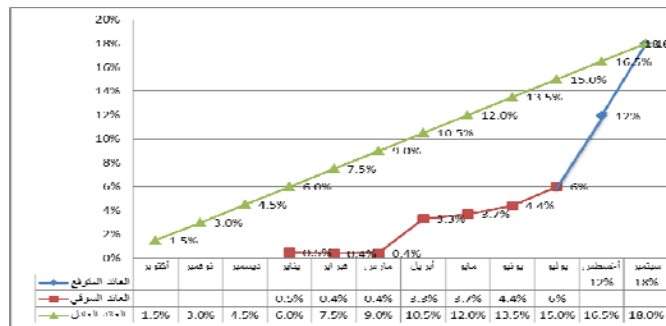
منحني العائد يوضح العائد على الأدوات الاستثمارية خلال عمرها الزمني حتى تاريخ استحقاقها، و يتم اعداده وفقا لمؤشرات اسواق المال و العائد المتوقع على الاداة الاستثمارية.

### 1 /منحني العائد على شهادات شهامة

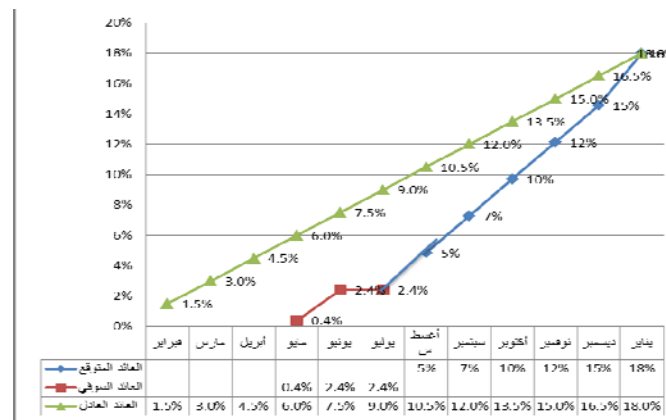
منحني العائد على شهادات شهامة اصدار (66) بتاريخ 2015/07/1



منحني العائد على شهادات شهامة اصدار ( 67 ) بتاريخ 2015/10/1



منحني العائد على شهادات شهامة اصدار (68) بتاريخ 2016/1/1



## 2/ منحنى العائد على صكوك الاستثمار الحكومية 2014

متوسط العائد على صكوك الاستثمار الحكومية (صرح) للعام 2014

