



النشرة الاقتصادية



نشرة دورية تصدر عن إدارة الإحصاء - بنك السودان المركزي

الفترة: 1 - 2013/04/30

العدد 2013/8

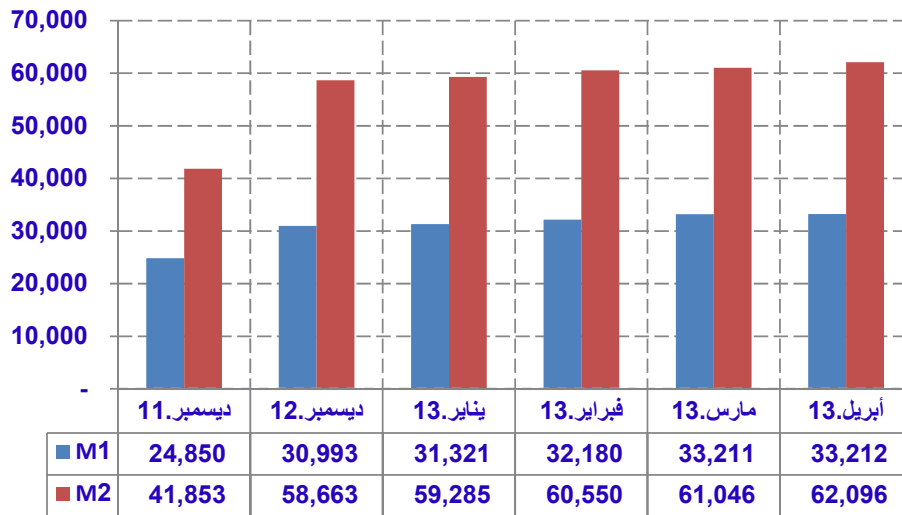
(1) مؤشرات نقدية

(ملايين الجنيهات)

الفترة	ديسمبر *2012	فبراير 2013	مارس 2013	ابريل** 2013
المؤشر				
عرض النقود	58,663	60,550	61,046	62,096
العملة لدى الجمهور	16,751	16,878	16,999	16,685
الودائع تحت الطلب	14,242	15,302	16,212	16,527
شبه النقود	27,670	28,369	27,836	28,884
إجمالي أصول (خصوم) البنوك	67,050	68,007	68,323	69,496
إجمالي التمويل المصرفي	30,483	31,620	31,226	31,611
إجمالي الودائع المصرفية	39,920	41,770	42,104	43,186
الودائع تحت الطلب / عرض النقود	%24	%25	%26	%27
العملة لدى الجمهور / عرض النقود	%29	%28	%28	%27
شبه النقود / عرض النقود	%47	%47	%46	%46
إجمالي التمويل المصرفي / الودائع	%76	%76	%74	%73

*بيانات معدلة
**بيانات أولية

(2) موقف السيولة خلال (ديسمبر 2011 - 30 أبريل 2013)



www.cbos.gov.sd موقع بنك السودان على الشبكة العالمية
publications@cbos.gov.sd البريد الإلكتروني

(3) ودائع المصارف*

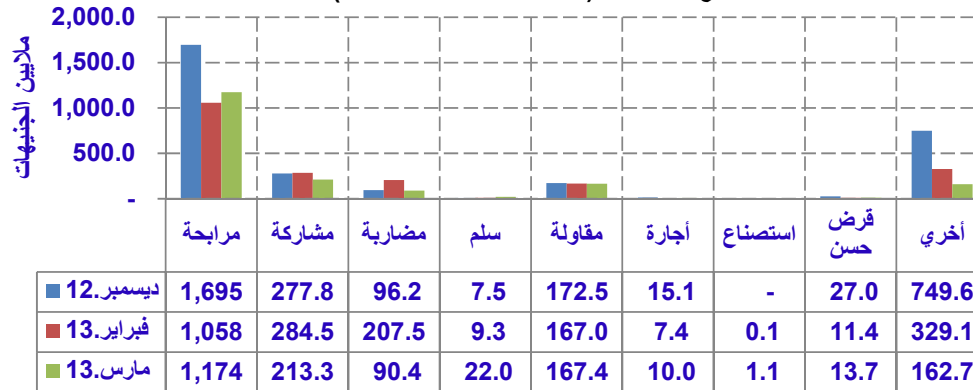
2013/04/30		2013/03/31		البيان الودائع
أجنبية	محلية	أجنبية	محلية	
4,098.1	16,164.4	3,960.7	15,890.4	الجارية
204.4	4,359.4	132.9	4,236.1	الادخارية
4,116.4	10,840.7	3,839.4	10,551.5	الاستثمارية
2,761.0	407.9	2,853.9	422.0	الهوامش على خطابات الضمان و الاعتماد
66.3	167.6	49.4	168.0	أخرى
11,246.2	31,940.0	10,836.3	31,268.0	الإجمالي
43,186.2		42,104.3		

* ودائع المقيمين وغير المقيمين

(4) التمويل المصرفي خلال الفترة (1-2013/03/30)

(أ) بلغ المتوسط الترجيحي لهوامش أرباح المراجحات 11.8٪ ونسب المشاركات 29.5٪.
(ب) تراوحت هوامش أرباح المراجحات بين 6٪ (بنك البركة السوداني) و 18٪ (بنك العربي السوداني).
(ج) تراوحت نسب المشاركات المطبقة بين 10٪ (بنك الشمال الاسلامي، بنك الاستثمار المالي، بنك الثروة الحيوانية، بنك تنمية الصادرات) و 90٪ (بنك الثروة الحيوانية).

(د) تدفق تمويل المصارف التجارية حسب الصيغ خلال الفترة (ديسمبر 2011 – مارس 2013)*



(هـ) تدفق ورصيد التمويل المصرفي بالعملة المحلية حسب القطاعات خلال مارس 2013

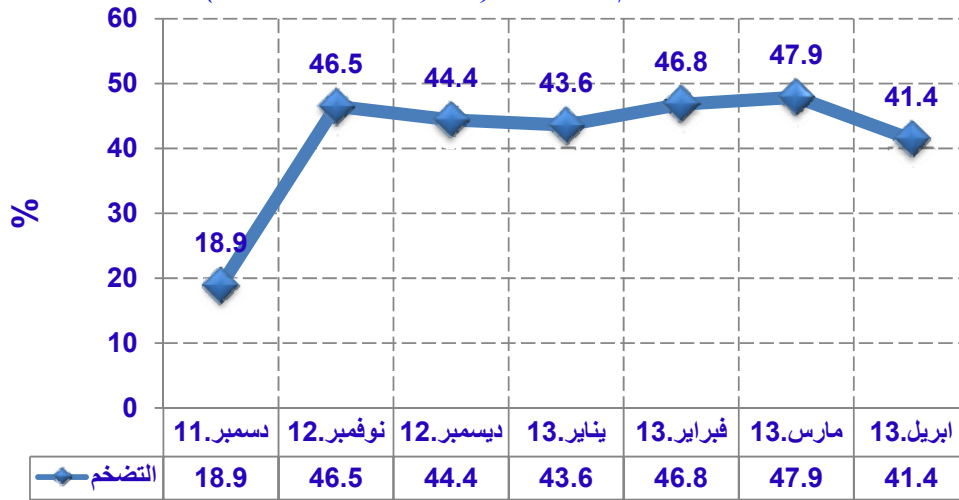
(مليون جنيه)

النسبة %	الرصيد	النسبة %	التدفق*	القطاع
14.1	3,721.5	13.0	241.7	الزراعة
14.2	3,703.5	16.7	309.3	الصناعة
8.8	2,307.6	11.0	203.6	النقل
0.1	19.6	0.7	12.5	التخزين
11.6	3,033.9	16.5	305.8	التجارة المحلية
4.2	1,088.7	12.4	230.7	الصادرات
3.4	886.8	6.4	117.9	الواردات
11.0	2,873.3	9.4	173.6	الانشاءات
0.5	147.5	1.6	28.8	الطاقة والتعدين
0.5	134.5	0.0	0.0	المؤسسات المالية غير المصرفية
3.2	827.9	0.3	5.2	الحكومات الولائية و المحلية
3.8	983.7	0.0	0.0	مساهمات رأسمالية
24.6	6,427.1	12.2	226.2	أخرى
100.0	26,155.6	100.0	1,855.3	المجموع

* بيانات أولية

(5) معدل التضخم :

انخفض معدل التضخم من 47.9% بنهاية مارس 2013 إلى 41.4% بنهاية أبريل 2013.
معدل التضخم بنهاية الشهر (ديسمبر 2011 - أبريل 2013)



(6) سعر الصرف

سعر صرف اليورو مقابل الجنيه السوداني لدى بنك السودان المركزي و البنوك التجارية و الصرافات كما في 30 أبريل 2013 .

(أ) بنك السودان المركزي

(جنيه سوداني)

الشراء	5.7601
البيع	5.7889

(ب) البنوك التجارية و الصرافات

(جنيه سوداني)

الأسعار البيان	سعر الشراء		سعر البيع		السعر الأكثر تداولاً	
	أعلى	أدنى	أعلى	أدنى	شراء	بيع
البنوك التجارية	7.2710	6.8228	7.3070	6.8569	7.2706	7.3070
الصرافات	7.2706	7.2155	7.3070	7.2515	7.2706	7.3069

* سجل البنك السعودي السوداني أدنى سعر بيعاً وشراءً ، بينما سجلت كل من بنك التنمية التعاوني الإسلامي وبنك أبوظبي الإسلامي أعلى سعر شراءً وسجلت معظم البنوك أعلى سعر بيع.

* سجلت شركة هات لصرافة أدنى سعر بيعاً وشراءً بينما سجلت معظم الصرافات أعلى سعر بيعاً وشراءً .

(7) ميزان المدفوعات خلال الفترة (2013-2011)

(مليون دولار)

البيان	الفترة	*2011	الربع الثالث* 2012	**2012	الربع الأول *2013
أ. الحساب الجاري (2+1)		143.2	(1,548.0)	(5,512.3)	(1,266.1)
1. الميزان التجاري		1,528.1	(1,552.8)	(4,970.4)	(1,109.8)
2. حساب الخدمات والدخل والتحويلات		(1,384.9)	4.8	(541.9)	(156.3)
ب. حساب رأس المال والحساب المالي		948.5	1,052.1	4,198.2	1,746.8
ج. أخطاء ومحنوفات		(1,736.2)	495.3	1,314.2	(485.6)
د. الميزان الكلي		(644.5)	(0.6)	0.1	(4.9)

* بيانات معدلة
** بيانات أولية

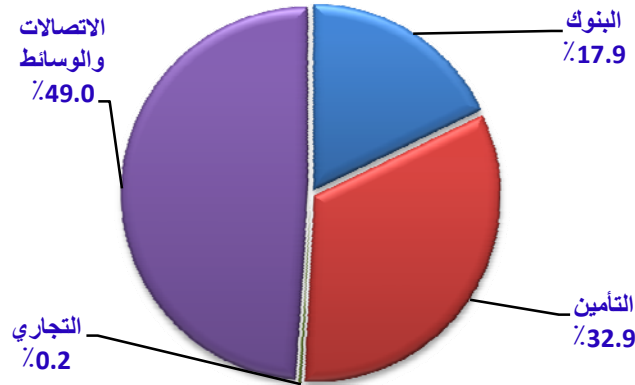
(8) موقف التعامل في الأوراق المالية

معاملات سوق الخرطوم للأوراق المالية خلال الفترة (1- 2013/04/30)
تم تداول أسهم 8 شركات في قطاعات البنوك، التأمين، التجاري، والاتصالات والوسائط إضافة إلى تداول أسهم 6 من الصناديق الاستثمارية.
(1) الأسهم المتداولة

القطاع	عدد الاسهم	قيمة الاسهم (ألف جنيه)	النسبة %	العقود المنفذة
البنوك	290,546	381.3	17.9	29
التأمين	1,009,522	702.1	32.9	13
التجاري	570	4.8	0.2	2
الاتصالات والوسائط	584,049	1,044.2	49.0	20
المجموع	1,884,687	2,132.4	100.0	64

المصدر: سوق الخرطوم للأوراق المالية

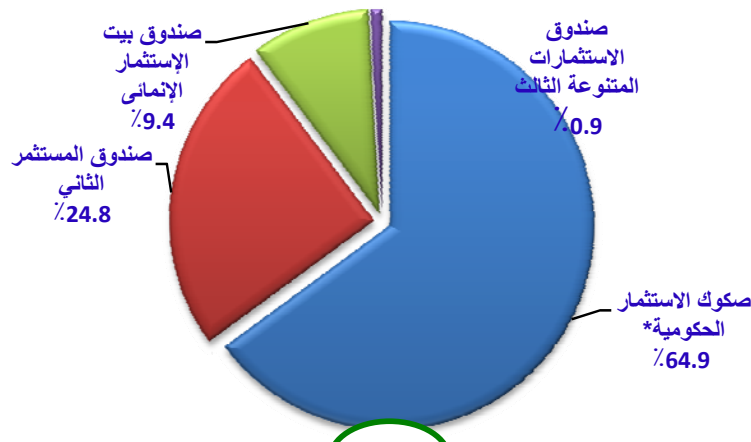
الأسهم المتداولة



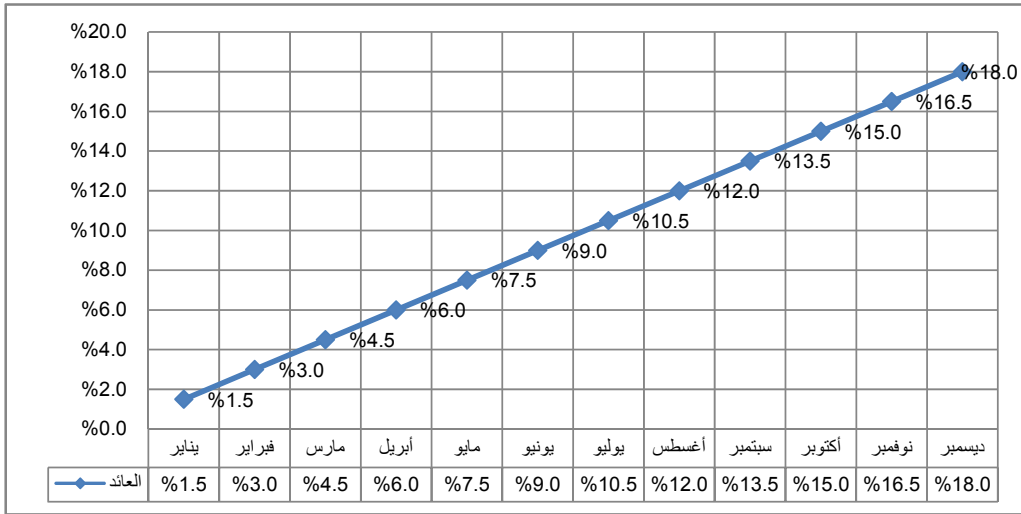
(2) صكوك الاستثمار المتداولة

القطاع	عدد الاسهم	حجم التداول (ألف جنيه)	النسبة (%)	العقود المنفذة
صكوك الاستثمار الحكومية*	7,369	740.8	64.9	33
صندوق المستثمر الثاني	28,091	282.6	24.8	2
صندوق بيت الاستثمار الإنمائي	10,720	107.7	9.4	18
صندوق الاستثمارات المتنوعة الثالث	1,000	10.1	0.9	1
الجملة	47,180	1,141.2	100.0	54

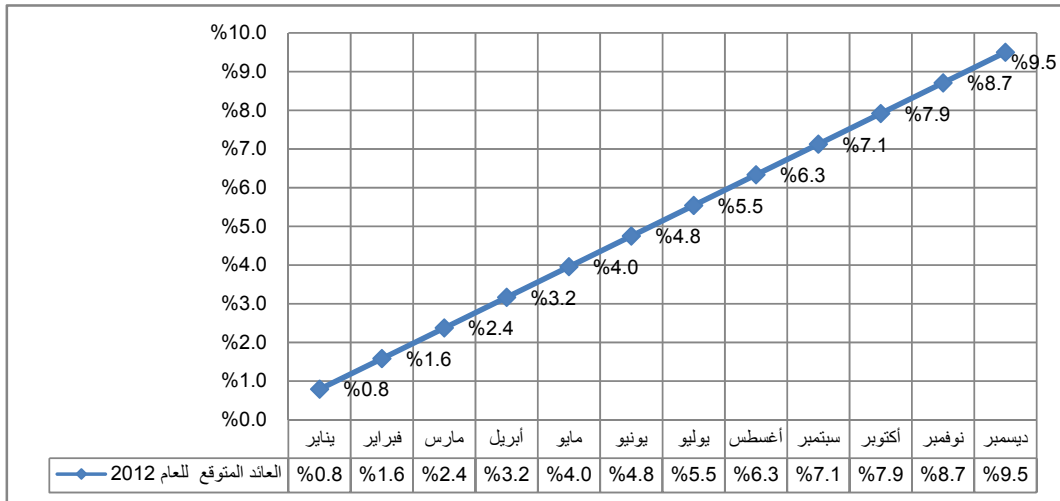
*صكوك الاستثمار الحكومية 15,16,17
صكوك الاستثمار المتداولة



2/ منحنى العائد على صكوك الاستثمار الحكومية 2012
متوسط العائد على صكوك الاستثمار الحكومية (صرح) للعام 2011



3/ منحنى العائد المتوقع على الودائع الاستثمارية بالبنوك للعام 2012:-



4/ منحنى العائد المرجح الكلي على شهادات الشهامة و صرح وودائع البنوك:-

